

MONTAGEHINWEISE

Seite 1

SCHERENGITTER 1-FLÜGELIG

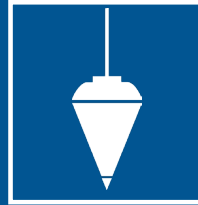
BENÖTIGTE HILFSMITTEL



Stift



Maßband

Wasser-
waageBohr-
maschineSchnur-
lotAkku-
schrauber

INHALT

Montage in der Laibung, Gitterflügel 90° schwenkbar

Seite 2

Montage in der Laibung, Gitterflügel feststehend

Seite 5

Montage vor der Laibung, Gitterflügel feststehend

Seite 8

MONTAGEHINWEISE

Seite 2

SCHERENGITTER 1-FLÜGELIG

MONTAGE IN DER LAIBUNG, GITTERFLÜGEL 90° SCHWENKBAR

BENÖTIGTE HILFSMITTEL

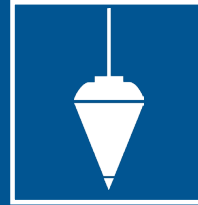


Stift



Maßband

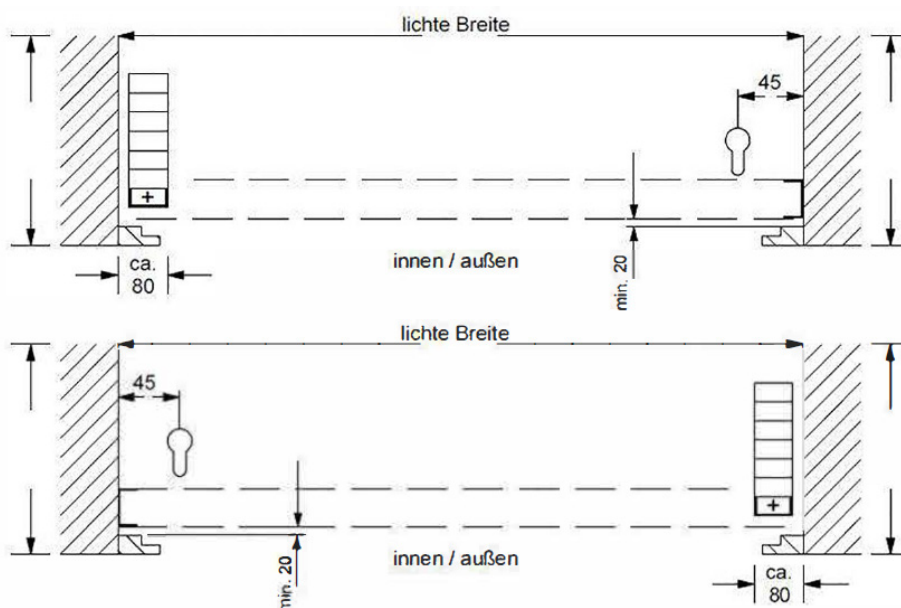

 Wasser-
waage

 Bohr-
maschine

 Schnur-
lot

 Akku-
schrauber

WICHTIGE INFORMATIONEN:

- Hinweis Material: Für die vordere und obere Schiene werden „5er“ Torx Schrauben und „6er“ Dübel mitgeliefert. Sollten diese für den Untergrund nicht geeignet sein, müssen diese bauseits an den Untergrund angepasst werden.
- Wenn eine Türzarge die Schlossbetätigung stört (Mitte Profilzylinder bis Anschlag=45 mm) muss zwischen dem U 30/50/30 Schlossprofil und der Wand mit einem Rechteckrohr unterfüttert werden. Dann verringert sich die lichte Breite um das Rechteckrohr+ U-Schiene (30 mm). Rechteckrohre sind in den Abmessungen 20, 40, 50, 80 x 50 mm erhältlich.
- ZU BEACHTEN: Druck- und Abriebstellen sind Stand der Technik.
- Unbedingt Montagezeichnung beachten und auf Sicherheit achten! Alle Teile gegen Umkippen sichern und den Montagebereich absperren.
- Passen Sie einzelne Arbeitsschritte Ihren Gegebenheiten vor Ort an.



MONTAGEHINWEISE

Seite 3

SCHERENGITTER 1-FLÜGELIG

SCHRITT 1



Aufnahme für oberen Drehzapfen

VORDERE SCHIENE MONTIEREN

Zuerst die vordere Schiene (Flacheisen oben) genau senkrecht mit dem Fußboden bündig montieren. Anschließend die obere Schiene mit der Decke und der vorderen Schiene verschrauben.

Hinweis: Zur waagerechten Ausrichtung muss die obere Schiene unterlegt werden.

SCHRITT 2



Oberer Drehzapfen

MARKIERUNG ANBRINGEN UND DREHZAPFEN BEFESTIGEN

Die Bohrung für den Drehzapfen der oberen Schiene muss mit dem Lot auf den Boden übertragen werden. Hier wird der Drehzapfen mit zylindrischer Aufnahme in dem Boden befestigt (Bohrung 14-15 mm) oder alternativ ein Winkel eingesetzt.



Unterer Drehzapfen



Winkel als unterer Drehzapfen

MONTAGEHINWEISE

Seite 4

SCHERENGITTER 1-FLÜGELIG

SCHRITT 3



Oberer Drehzapfen, Rückenverstärkung montiert

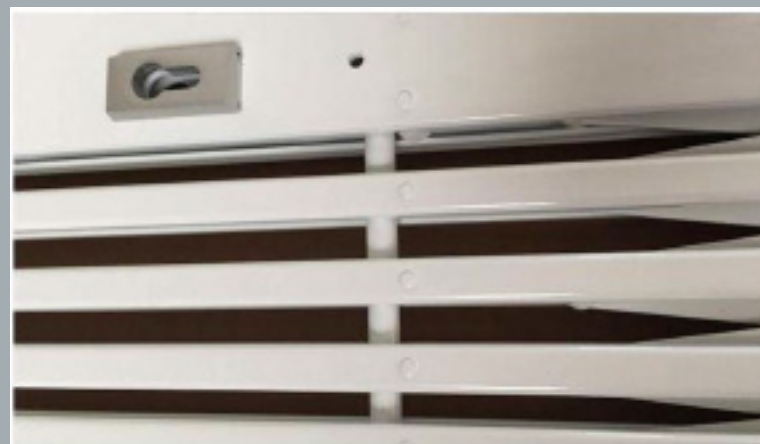
SCHRAUBEN HERAUSDREHEN

Rückenverstärkung (U 30/50/30 oder U50/50/50 evtl. mit Rechteckrohr) abschrauben. Die beiden Schrauben „MS“ herausdrehen (oben unter der Rückenverstärkung) und den oberen Drehzapfen absenken. Schlossseite beachten!

SCHRITT 4



Drehzapfen



Stangenriegel

DREHZAPFEN UND RÜCKENVERSTÄRKUNG ANSCHRAUBEN

Das Paket auf den unteren Drehzapfen stellen. Zuerst den oberen Drehzapfen und danach die Rückenverstärkung anschrauben. Auf der anderen Seite wiederholen.

Hinweis: Scherengitter öffnen/schließen
 Untere Schienen nach unten klappen, Gitter schließen und kurz vor dem Erreichen des anderen Flügels den Stangenriegel (Bild unten) anheben um mit dem Flacheisen (an dem die Haken befestigt sind) in die Gegenseite einrasten. Anschließend über das Profilzylinderschloss das Scherengitter abschließen. Nun lässt sich der Stangenriegel nicht mehr anheben und das Scherengitter dadurch nicht mehr öffnen.

MONTAGEHINWEISE

Seite 5

SCHERENGITTER 1-FLÜGELIG

MONTAGE IN DER LAIBUNG, GITTERFLÜGEL FESTSTEHEND

BENÖTIGTE HILFSMITTEL

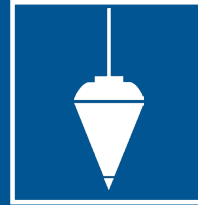


Stift



Maßband

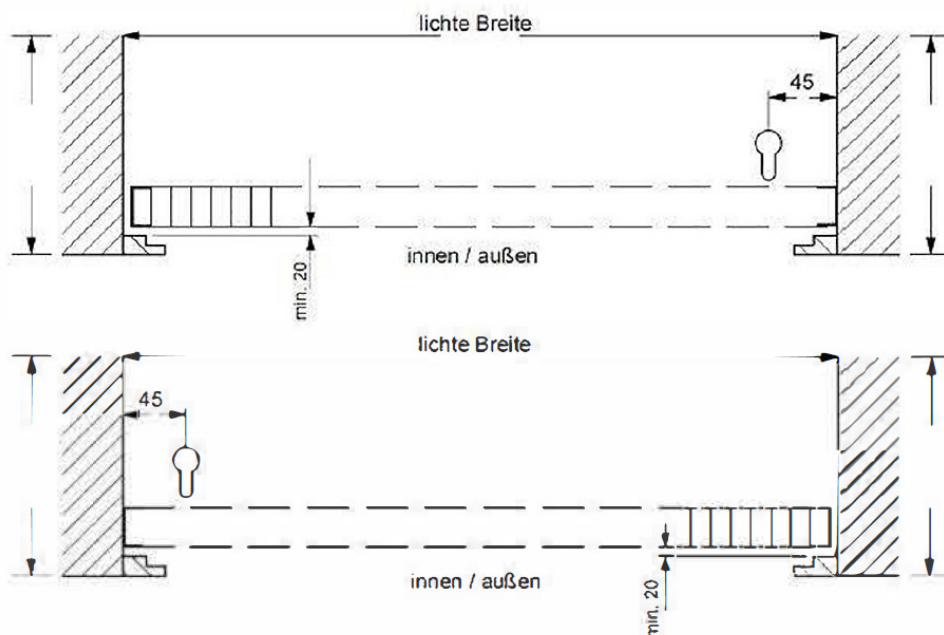

 Wasser-
waage

 Bohr-
maschine

 Schnur-
lot

 Steckschlüs-
selsatz

WICHTIGE INFORMATIONEN:

- Hinweis Material: Für die vordere, hintere und obere Schiene werden „5er“ Torx Schrauben und „6er“ Dübel mitgeliefert. Sollten diese für den Untergrund nicht geeignet sein, müssen diese bauseits an den Untergrund angepasst werden.
- ZU BEACHTEN: Druck- und Abriebstellen sind Stand der Technik.
- Unbedingt Montagezeichnung beachten und auf Sicherheit achten! Alle Teile gegen Umkippen sichern und den Montagebereich absperren.
- Passen Sie einzelne Arbeitsschritte Ihren Gegebenheiten vor Ort an.



MONTAGEHINWEISE

Seite 6

SCHERENGITTER 1-FLÜGELIG

SCHRITT 1



BOHRUNGEN ÜBERTRAGEN

Stellen Sie die Pakete inkl. der unteren Schiene so auf wie es später montiert werden soll und übertragen Sie die Bohrungen für die Rückenverstärkungen. Für die vordere, obere und untere Schiene können die Bohrungen vorher ebenfalls übertragen werden. Wenn die Schiene hochklappbar ist, sind die Bohrungen nur unter dem Paket, ansonsten über die komplette Schiene verteilt. Da hier die Übertragung sehr genau sein muss, bietet es sich an das Scherengitter erst komplett aufzubauen und „rein zu heben“ und die Bohrungen erst dann zu übertragen. Falls möglich, kann auch direkt durchgebohrt werden. Bei pulverbeschichteten Scherengittern sollte nicht durchgebohrt werden!

SCHRITT 2



vordere Schiene an obere Schiene



RÜCKENVERSTÄRKUNG

Schrauben Sie die Rückenverstärkungen ab. Die „Fahnen“ der oberen Schiene mit dem Paket verschrauben. Anschließend die Rückenverstärkungen wieder anschrauben und die vordere Schiene mit der oberen Schiene verschrauben.

Hinweis: Wenn die untere Schiene hochklappbar ist, sind die „Fahnen“ der unteren Schiene bereits mit den Paketen verschraubt. Falls die Schiene fest ist, muss es wie oben verschraubt werden.

MONTAGEHINWEISE

Seite 7

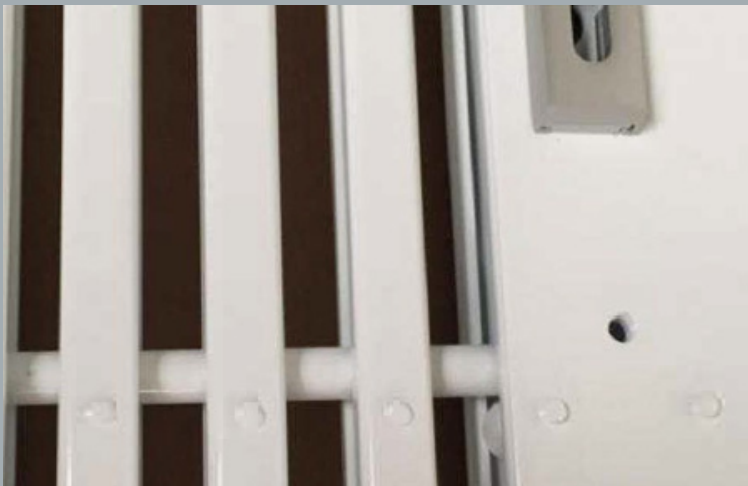
SCHERENGITTER 1-FLÜGELIG

SCHRITT 3

SCHERENGITTER BEFESTIGEN



Stangenriegelverschluss offen



Stangenriegelverschluss geschlossen

Untere Schienen nach unten klappen bzw. falls nicht klappbar ebenfalls mit der vorderen Schiene verschrauben. Scherengitter schließen und kurz vor dem Schließen den Stangenriegel anheben um die Haken einzurasten. Nun das komplette Scherengitter (je nach Größe zu mehreren Leuten) in die Öffnung „rein heben“. Das Scherengitter öffnen und Rückenverstärkung, vordere, obere und untere Schiene verschrauben.

Hinweis: Scherengitter schließen um die Bohrungen unter/über dem Paket und in der Rückenverstärkung zu verschrauben.

MONTAGEHINWEISE

Seite 8

SCHERENGITTER 1-FLÜGELIG

MONTAGE VOR DER LAIBUNG, GITTERFLÜGEL FESTSTEHEND

BENÖTIGTE HILFSMITTEL

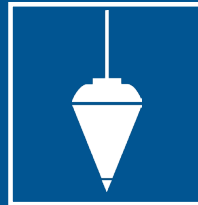


Stift



Maßband

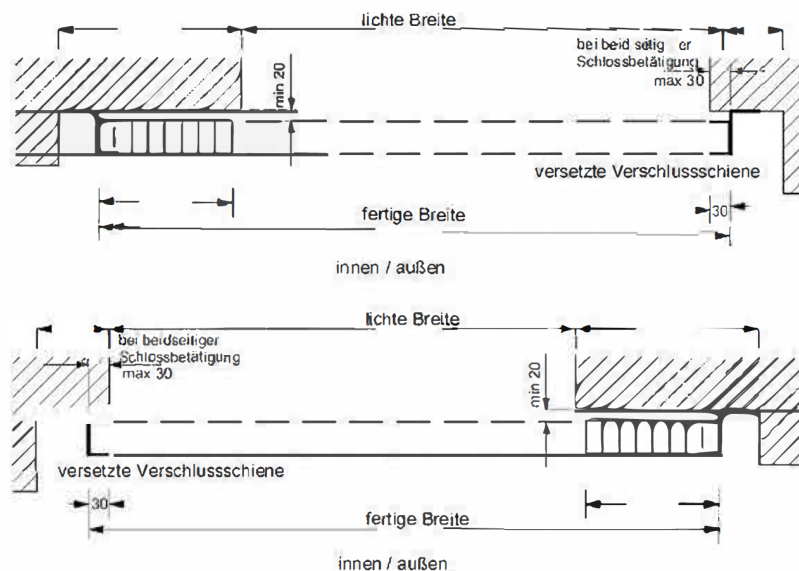

 Wasser-
waage

 Bohr-
maschine

 Schnur-
lot

 Steckschlüs-
selsatz

WICHTIGE INFORMATIONEN:

- Hinweis Material: Für die vordere und obere Schiene, sowie für die Rückenverstärkung/en werden MS.er Innen-sechskantschrauben mitgeliefert. Für die Winkel werden M8er Schrauben und „1 0er“ Dübel geliefert. Sollten diese für den Untergrund nicht geeignet sein, müssen diese bauseits angepasst werden. Winkel 85x55x4 mm in Stahl verzinkt, inkl. 11er Langlöcher und Bohrungen für die Schienen (umlaufenden U-Rahmen).
- Hinweis: Die Konstruktion ist so ausgelegt, dass die gesamte lichte Breite frei bleibt. Die Schlossschiene (30 mm breit) ist bündig mit der lichten Öffnung, in diesem Fall hat man von der gegenüber liegenden Seite (nicht die Anschlagseite) 15 mm bis zur Mitte Profilylinder. Dies reicht für eine Schlossbetätigung aus, ist allerdings knapp. Wünschen Sie sich mehr Platz oder stört eine Türzarge etc. müssen Sie eine Rechteckrohr-Unterfütterung (zwischen U-Schiene und Winkel) mitbestellen, um mehr Platz für die Schlossbetätigung zu erhalten. In diesem Fall wird aber nicht die gesamte lichte Breite frei bleiben. Rechteckrohre sind in den Abmessungen 20, 40, 50, 80 x 50 mm erhältlich.
- ZU BEACHTEN: Druck- und Abriebstellen sind Stand der Technik. Unbedingt Montagezeichnung beachten und auf Sicherheit achten! Alle Teile gegen Umkippen sichern und den Montagebereich absperren.
- Passen Sie einzelne Arbeitsschritte Ihren Gegebenheiten vor Ort an.



MONTAGEHINWEISE

Seite 9

SCHERENGITTER 1-FLÜGELIG

SCHRITT 1



SCHRITT 2

BOHRUNGEN ÜBERTRAGEN

Stellen Sie die Pakete inkl. der unteren Schiene so auf wie es später montiert werden soll und übertragen Sie die Bohrungen für die Rückenverstärkungen. Für die vordere, obere und untere Schiene können die Bohrungen vorher ebenfalls übertragen werden. Wenn die Schiene hochklappbar ist, sind die Bohrungen nur unter dem Paket, ansonsten über die komplette Schiene verteilt. Da hier die Übertragung sehr genau sein muss, bietet es sich an das Scherengitter erst komplett aufzubauen und „rein zu heben“ und die Bohrungen erst dann zu übertragen. Falls möglich, kann auch direkt durchgebohrt werden. Bei pulverbeschichteten Scherengittern sollte nicht durchgebohrt werden!

Bei größeren Scherengittern kann nach folgender Reihenfolge verfahren werden: Oberen und vorderen Winkel nach Zeichnung „lose“ montieren. Spiel der Langlöcher ausnutzen!

Hinweis: Luft der Winkel z.B. vom Boden aus beachten, am besten alles aufstellen und übertragen bzw. genau messen. Anschließend die vordere Schiene und die obere Schiene an die Winkel schrauben - auch hier vorerst etwas Spiel lassen. Rückenverstärkung/ an inkl. Winkel abschrauben und Paket mit „Fahnenu montieren.

RÜCKENVERSTÄRKUNG UND WINKEL VERSCHRAUBEN

Bitte Paket gegen Umkippen sichern! Anschließend die Rückenverstärkung und den Winkel wieder mit dem Paket verschrauben. Alle Schienen und Winkel genau ausrichten und fest verschrauben!

MONTAGEHINWEISE

Seite 10

SCHERENGITTER 1-FLÜGELIG



WICHTIG:

Die Montage ist unbedingt von Fachpersonal durchzuführen, um eine einwandfreie Funktion des Systems zu gewährleisten.

Diese Montagehinweise dienen als unverbindlicher Vorschlag einer beispielhaften Montage. Beachten Sie bei Ihrer Montage immer die Gegebenheiten vor Ort und passen die Vorgehensweise, insbesondere das Montagematerial, entsprechend an.

Änderungen vorbehalten, Angaben ohne Gewähr.



TIPP:

Für viele unserer Produkte haben wir beispielhafte Montagevideos produziert. Verschaffen Sie sich hier einen Eindruck der Montage:

<https://www.metallbau-onlineshop.de/hilfe-service/ratgeber/montage-videos/>